

SVD Print

BEDIENUNGSANLEITUNG

FÜR WINDOWS XP SP2



TEL.MED Medizintechnik GmbH
Breslauerstr. 2
D-85386 Eching

Änderungen vorbehalten !

Inhaltsverzeichnis

1 Einleitung.....	3
2 SVD Print einrichten und installieren.....	3
2.1 Auswahl des Computers für SVD Print.....	3
2.2 Einrichten des SVD Monitors in der Bluetooth Umgebung.....	3
2.3 Installation von SVD Print.....	4
3 Das Steuerprogramm SVD Print.....	4
3.1 Statusinformationen.....	4
3.2 Menü Einstellungen.....	5
3.2.1 Einrichten der SVD Monitore.....	5
3.2.2 Neuen SVD Monitor hinzufügen.....	6
3.2.3 Eigene Adresse.....	7
3.2.4 Drucker konfigurieren.....	8

1 Einleitung

Mit der Drucksoftware SVD Print können Messungen aus dem SVD Monitor auf einem PC Drucker gedruckt werden. Im Gegensatz zu der SVD Verwaltungs- und Dokumentationssoftware werden die Messungen nur gedruckt, und nicht in der Datenbank gespeichert. Das Auslösen des Druckvorgangs erfolgt am SVD Monitor. Nach einmaliger Installation und Konfiguration sind am PC keine Bedienungsschritte notwendig.

2 SVD Print einrichten und installieren

2.1 Auswahl des Computers für SVD Print

Für SVD Print wird ein Rechner mit Windows XP SP2, einem Bluetooth Adapter, vorzugsweise mit original Windows Bluetooth-Treiber und einem Drucker benötigt. SVD Print läuft als Windows-Dienst, es funktioniert also wie ein Server. Um eine hohe Verfügbarkeit des Druckservers zu gewährleisten, sollte dafür ein Rechner gewählt werden, der ständig im Betrieb ist und nicht heruntergefahren wird. Bestenfalls ist dafür ein Server geeignet, der nicht als Arbeitsstation verwendet wird. Sollte dennoch eine Arbeitsstation verwendet werden, so ist zu beachten, dass sie möglichst durchgehend im Betrieb ist, um eine Verfügbarkeit des Druckservers zu gewährleisten.

2.2 Einrichten des SVD Monitors in der Bluetooth Umgebung

Die Konfiguration des SVD Monitors in der Bluetooth Umgebung kann aufgrund der Vielzahl unterschiedlicher Betriebssysteme und Treiber von der folgenden Beschreibung abweichen.

- Öffnen Sie die Bluetooth Umgebung (z.B. Bei Win XP Systemsteuerung -> Bluetooth Geräte, kann aber auch eine Verknüpfung auf dem Desktop sein oder ein Symbol im System-Tray (rechts unten in der Statuszeile))
- Schalten Sie den SVD Monitor ein
- Wählen Sie im Bluetooth Fenster „Hinzufügen“ (oder je nach System „nach Geräten suchen“, „Gerät hinzufügen“ o.ä.)
- Wenn Sie Windows XP SP 2 verwenden, aktivieren Sie das Kontrollkästchen „Gerät ist eingerichtet und kann erkannt werden“.
- Alle Geräte in Reichweite werden angezeigt, unter anderem auch Ihr SVD Monitor.
- Wählen Sie diesen aus und klicken Sie auf „weiter“.
- Sie werden nach einem Schlüssel gefragt. Bei Windows XP SP2 wählen Sie „Hauptschlüssel aus der Dokumentation verwenden“, und geben Sie den Schlüssel **1234** ein. Je nach verwendetem Treiber und System kann dieser Vorgang anders aussehen.
- **Wichtig:** Das Gerät wurde in das System eingebunden, das System teilt Ihnen mit, welche serielle Schnittstelle dem Gerät zugewiesen wurde. Notieren Sie die **ausgehende und eingehende** serielle Schnittstelle, beide werden später zum Konfigurieren von SVD Print benötigt.

2.3 Installation von SVD Print

- Legen Sie die mitgelieferte CD in Ihr CD-ROM Laufwerk ein. Je nach erworbener Software-Version ist SVD Print eigenständige Software oder Bestandteil der SVD Verwaltungs- und Dokumentationssoftware.
- Das Installationsprogramm startet automatisch. Sollte das Installationsprogramm nicht automatisch starten, wählen Sie mit dem Windows-Explorer ihr CD-ROM Laufwerk und starten Sie Datei *svdinstall.exe*.
- Folgen Sie den Anweisungen des Installationsprogramms.
- Nach erfolgreicher Installation können Sie SVD Print über das Startmenü oder eine Verknüpfung auf dem Desktop aufrufen.
- Konfigurieren Sie SVD Print wie in den folgenden Kapiteln beschrieben.

3 Das Steuerprogramm SVD Print

SVD Print enthält das Programm SVD Print Control, womit der Druckserver konfiguriert werden kann. Das Programm kann über den Ordner Telmed im Startmenü oder über eine Verknüpfung auf dem Desktop gestartet werden.

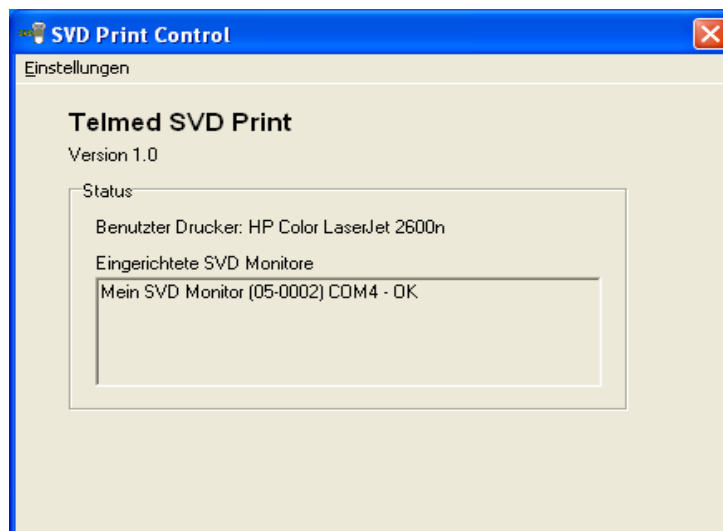


Abbildung 1: Das Steuerprogramm SVD Print

3.1 Statusinformationen

In der Gruppe Status zeigt SVD Print Informationen über den Betriebszustand des Druckservers.

Benutzer Drucker

Hier wird der Drucker angezeigt, auf dem die Messungen gedruckt werden.

Eingerichtete SVD Monitore

Hier werden alle SVD Monitore angezeigt, die von dem Druckserver akzeptiert wurden. Für jeden SVD Monitor werden folgende Informationen angezeigt:

- Name des SVD Monitors
- Seriennummer
- Verwendete eingehende Schnittstelle
- Status der Seriellen Schnittstelle (OK oder Fehler, falls die Schnittstelle nicht geöffnet werden konnte)

3.2 Menü Einstellungen

3.2.1 Einrichten der SVD Monitore

Die Drucksoftware kann zum Drucken von mehreren SVD Monitoren verwendet werden. Jeder SVD Monitor muss vorher eingerichtet werden. Zum Drucken wird die eingehende virtuelle Schnittstelle verwendet. Die eingehende Schnittstelle wird beim Einrichten des SVD Monitors in der Bluetooth – Umgebung zugewiesen. (siehe Kap. 2.2)

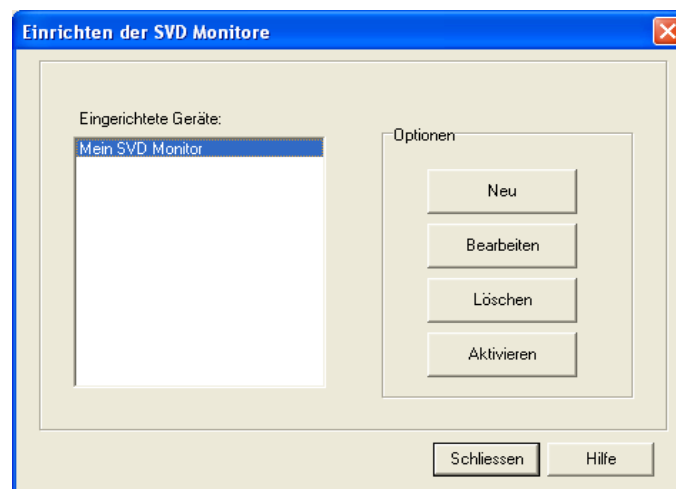


Abbildung 2: Einrichten der SVD Monitore

In diesem Dialog werden alle eingerichteten SVD Monitore angezeigt. Die Einträge können bearbeitet, gelöscht oder neu hinzugefügt werden.

Neu

Mit der Schaltfläche „Neu“ kann ein neuer SVD Monitor hinzugefügt werden.

Bearbeiten:

Mit der Schaltfläche „*Bearbeiten*“ können die Einstellungen des gewählten SVD Monitors verändert werden.

Löschen:

Mit der Schaltfläche „*Löschen*“ kann der in der Liste ausgewählte SVD Monitor gelöscht werden.

Aktivieren

Mit der Schaltfläche „*Aktivieren*“ wird der SVD Monitor für das Drucken auf Ihrem PC aktiviert. Das bedeutet, dass in dem ausgewählten SVD Monitor der PC als Druckserver eingetragen wird. Die Aktivierung muss einmalig vorgenommen werden, bevor Messungen mit dem SVD Monitor gedruckt werden können.

Um einen SVD Monitor zu aktivieren, gehen Sie wie folgt vor:

- Richten Sie den SVD Monitor wie in diesem Kapitel beschrieben ein.
- Stellen Sie sicher dass der SVD Monitor eingeschaltet ist und sich in Reichweite des PC's befindet.
- Wählen Sie den zu aktivierenden SVD Monitor in der Auswahlliste „*einggerichtete SVD Monitore*“ durch einfachen Mausklick aus.
- Klicken Sie auf die Schaltfläche „*Aktivieren*“.

3.2.2 Neuen SVD Monitor hinzufügen

Neuen SVD Monitor einrichten

Bezeichnung des SVD Monitors: Mein SVD Monitor

Seriennummer: 05-0002

Ausgehende serielle Schnittstelle: COM3

Eingehende serielle Schnittstelle: COM4

Lizenzschlüssel:

Der Lizenzschlüssel wird für SVD Print nicht benötigt

OK Abbrechen Hilfe

Um einen neuen SVD Monitor hinzuzufügen müssen folgende Daten eingegeben werden:

Bezeichnung des SVD Monitors:

Beliebige Bezeichnung, mit der der Benutzer den SVD Monitor identifizieren kann, falls mehrere SVD Monitore eingerichtet werden.

Seriennummer:

Hier wird die Seriennummer des SVD Monitors eingegeben. Die Seriennummer muss exakt so eingegeben werden, wie sie auf dem Typenschild und in dem Gerät eingetragen ist.

Ausgehende serielle Schnittstelle:

Hier wird die **ausgehende** serielle Schnittstelle eingetragen, die dem SVD Monitor während des Einrichtens in der Bluetooth Umgebung zugewiesen wurde.

Eingehende serielle Schnittstelle:

Hier wird die **eingehende** serielle Schnittstelle eintragen, die dem SVD Monitor während der Einrichtung in der Bluetooth Umgebung zugewiesen wurde.

Lizenzschlüssel

Hier wird der 25-Stellige Lizenzschlüssel eingegeben, der die Verbindung zum SVD Monitor ermöglicht. Der Lizenzschlüssel wird beim Erwerb einer Lizenz mitgeliefert, und ist nur für den SVD Monitor mit der zugehörigen Seriennummer gültig. Der Lizenzschlüssel wird nur für die SVD Verwaltungs- und Dokumentationssoftware benötigt. Für den Fall, dass Sie nur SVD Print (ohne Verwaltungssoftware) erworben haben, kann das Feld Lizenzschlüssel leer gelassen werden.

3.2.3 Eigene Adresse

Mit der Funktion „*Eigene Adresse*“ kann die eigene Adresse / Identifizierung eingegeben werden. Diese Adresse wird in oberen Bereich der Messung ausgedruckt.

Eingabe der eigenen Adresse

Tragen Sie hier Ihre komplette Adresse ein.
Diese Daten erscheinen im Kopf des Ausdrucks.

Bezeichnung der untersuchenden Stelle:

Praxis Dr. Mustermann

Gemeinschaftspraxis

Anschrift:

Strasse / Nr. Musterstr. 14

PLZ / Ort: 12345 Musterstadt

Tel.: 0123/456789

Fax: 0123/456789

Email:

OK Abbrechen Hilfe

Abbildung 3: Dialog zum eingeben der eigenen Adresse

Zu der eigenen Adresse können folgende Informationen eingegeben werden:

Bezeichnung der untersuchenden Stelle

Hier wird die Bezeichnung Ihrer Praxis, Firma, Klinik o.ä. eingetragen. Für die Bezeichnung stehen zwei Zeilen zur Verfügung.

Anschrift

Zu Ihrer Anschrift können Strasse und Hausnummer, Postleitzahl, Ort, Telefonnummer, Faxnummer und E-Mail eingetragen werden.

3.2.4 Drucker konfigurieren

Mit der Funktion „*Drucker konfigurieren*“ wird der Drucker ausgewählt, auf dem die Messungen gedruckt werden sollen. Wählen Sie diese Funktion um einen Drucker einzurichten. Der Drucker muss bereits in der Systemsteuerung eingerichtet werden.

Ergänzungen und Änderungen ausdrücklich vorbehalten

© Copyright by Telmed Medizintechnik GmbH
Breslauer Str. 2
85386 Eching
<http://www.telmed.de>
Email: info@telmed.de